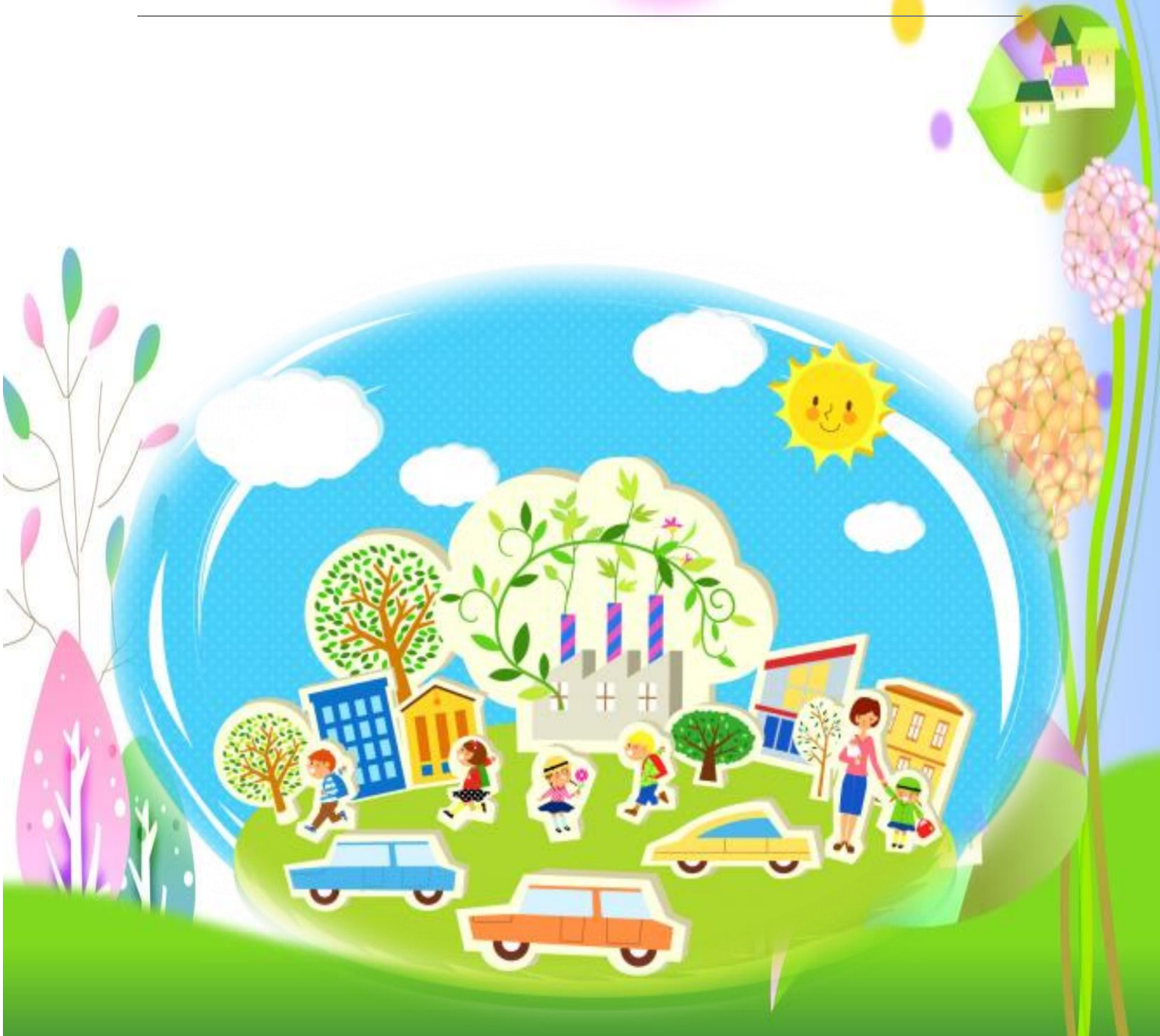


รายงานสถานการณ์แรงงานจังหวัดพิจิตร  
ไตรมาส 4 ปี 2559 (ตุลาคม – ธันวาคม)



บทสรุป

สำหรับผู้บริหาร

## บทสรุปสำหรับผู้บริหาร

สถานการณ์ด้านเศรษฐกิจและแรงงาน ไตรมาส 4 ปี 2559 มีรายละเอียดสรุปได้ดังนี้

### สภาพเศรษฐกิจ

สำนักงานคลังจังหวัดพิจิตรรายงานผลิตภัณฑ์มวลรวมจังหวัด ปี 2557 พบว่าอุตสาหกรรมที่มีผลิตภัณฑ์มวลรวมสูงสุด 3 อันดับแรกได้แก่ 1) สาขาเกษตรกรรม การล่าสัตว์ และการป่าไม้ (ร้อยละ 47.3 ของGPP) 2) สาขาการขนส่ง การขายปลีก การซ่อมแซมยานยนต์ จักรยานยนต์ ของใช้ส่วนบุคคลและของใช้ในครัวเรือน (ร้อยละ 13.4ของ GPP) 3) สาขาอุตสาหกรรม (ร้อยละ 7.2 ของ GPP) ดัชนีราคาผู้บริโภคของจังหวัดพิจิตรเดือนธันวาคม 2559 เท่ากับ 105.2 สูงขึ้นจากเดือนพฤศจิกายน 2559 ที่ 105.0 อัตราเงินเฟ้อจังหวัดเดือนธันวาคม 2558 เท่ากับ 0.2 การจดทะเบียนนิติบุคคลจัดตั้งใหม่มีจำนวน 74 รายทุนจดทะเบียน 212.85 ล้านบาท อุตสาหกรรมที่มีทุนจดทะเบียนสูงสุด คือ การขายส่ง การขายปลีก ในส่วนการจดทะเบียนโรงงานจัดตั้งใหม่พบว่ามีจำนวน 2 ราย สามารถเพิ่มแรงงานได้ 19 คน

### สถานการณ์ด้านแรงงาน

**ไตรมาส 4 ปี 2559 จังหวัดพิจิตร มีผู้อยู่ในวัยทำงาน 441,720 คน เป็นผู้อยู่ในกำลังแรงงาน 288,505 คน ผู้มีงานทำ 283,711 คน ผู้ว่างงาน 4,249 คน ผู้รอฤดูกาล 545 คน**

**การมีงานทำ** ผู้มีงานทำในจังหวัดพิจิตรจำนวน 136,477 คน หรือร้อยละ 48.10 ทำงานในภาคเกษตร ผู้มีงานทำ จำนวน 147,234 คน หรือร้อยละ 51.90 ทำงานนอกภาคเกษตร โดยทำงานในสาขาการขนส่ง การขายปลีก มากที่สุด จำนวน 46,602 คน หรือร้อยละ 31.65 รองลงมา คือ การผลิต จำนวน 23,318 คน หรือร้อยละ 15.84 และผู้มีงานทำส่วนใหญ่มีการศึกษาต่ำกว่าประถมศึกษา จำนวน 94,750 คน หรือร้อยละ 33.4

**การว่างงาน** จังหวัดพิจิตรมีผู้ว่างงาน ประมาณ 4,249 คน หรือมีอัตราการว่างงาน ร้อยละ 1.47 ของกำลังแรงงานรวม

**แรงงานนอกระบบ** จากข้อมูลเบื้องต้นปี 2559 มีผู้ทำงานในแรงงานนอกระบบจำนวน 296,076 คน หรือร้อยละ 67.68 ของประชากรที่มีงานทำที่อยู่ในแรงงานในระบบและนอกระบบ (จำนวน 296,076 คน) โดยส่วนใหญ่จะทำงานในภาคเกษตร คือ จำนวน 122,390 คน หรือร้อยละ 61.07 นอกภาคเกษตร 192,807 คน หรือร้อยละ 96.21 อุตสาหกรรมที่มีแรงงานนอกระบบสูงสุดคือ การขายส่ง ขายปลีก จำนวน 34,954 คน หรือร้อยละ 17.44 รองลงมาคือ การผลิต จำนวน 13,245 คน หรือร้อยละ 6.61 ส่วนอาชีพที่มีการทำงานนอกระบบสูงสุดคือ อาชีพด้านการเกษตรและประมง จำนวน 116,521 คน

หรือร้อยละ 58.15 สำหรับด้านการศึกษาแรงงานนอกระบบส่วนใหญ่มีการศึกษาในระดับต่ำกว่าประถมศึกษา จำนวน 89,573 คน หรือร้อยละ 44.70

**การบริการจัดหางานในประเทศ**ในช่วงไตรมาส 4 ปี 2559 (ตุลาคม – ธันวาคม) นายจ้าง/สถานประกอบการได้แจ้งตำแหน่งงานว่างจำนวน 275 อัตราโดยมีผู้สมัครงาน 358 คน และการบรรจุงานจะมีอัตราบรรจุงาน ต่อตำแหน่งงานว่างร้อยละ 91.64 ส่วนตำแหน่งงานว่างตามระดับการศึกษาที่ต้องการสูงสุดคือ ปวช. มีความต้องการร้อยละ 36.00 (99 อัตรา) รองลงมาเป็นระดับมัธยมศึกษา และประถมศึกษาและต่ำกว่า ร้อยละ 24.73 (68 อัตรา) และร้อยละ 22.55 (62 อัตรา) ตามลำดับ สำหรับอาชีพที่มีการบรรจุงานมากที่สุด คือช่างเทคนิคและผู้ปฏิบัติงานที่เกี่ยวข้อง ร้อยละ 33.33 (84 คน) และอุตสาหกรรมที่มีตำแหน่งงานว่างมากที่สุด คือการผลิต ร้อยละ 29.82 (82 อัตรา)

**ความต้องการแรงงาน**ในจังหวัดพิจิตร ปี 2558 พบว่า สถานประกอบการมีความต้องการแรงงานรวมทั้งสิ้น 741 อัตราเมื่อพิจารณาความต้องการแรงงานตามระดับการศึกษา พบว่า สถานประกอบการมีความต้องการแรงงานที่สำเร็จการศึกษาระดับต่ำกว่ามัธยมศึกษาตอนต้นมากที่สุด จำนวน 539 อัตรา (ร้อยละ 72.74) รองลงมา ได้แก่ ระดับ ปวช. จำนวน 66 อัตรา (ร้อยละ 8.91) ตามลำดับ อาชีพที่มีความต้องการแรงงานมากที่สุด ได้แก่ ช่างเย็บผลิตภัณฑ์สิ่งทอสิ่งถักและเครื่องแต่งกาย ; ช่างเย็บจักรอุตสาหกรรม จำนวน 500 อัตรา โดยเป็นความต้องการแรงงานที่มีระดับการศึกษาต่ำกว่ามัธยมศึกษาตอนต้นมากที่สุด รองลงมาได้แก่ผู้ควบคุมเครื่องกลึง (งานโลหะ) ; ช่างกลึง (แบบฐานหมุนคงที่) จำนวน 22 อัตรา ตามลำดับ การขาดแคลนแรงงานในปี 2558 จังหวัดพิจิตร พบว่า มีจำนวนการขาดแคลนแรงงานทั้งสิ้น 336 อัตรา เมื่อพิจารณาการขาดแคลนแรงงานตามระดับการศึกษา พบว่า ระดับต่ำกว่ามัธยมศึกษาตอนต้นมีการขาดแคลนแรงงานมากที่สุด จำนวน 139 อัตรา (ร้อยละ 41.37) รองลงมาได้แก่ ระดับ ปวช. จำนวน 66 อัตรา (ร้อยละ 19.64) และระดับปริญญาตรี จำนวน 37 อัตรา (ร้อยละ 11.01) ตามลำดับ

**การใช้แรงงานต่างด้าว** จำนวนคนต่างด้าวที่ได้รับอนุญาตทำงานคงเหลือจำนวน 1,109 คน จำแนกเป็นกลุ่มต่าง ๆ ดังนี้ **1. คนต่างด้าวตลอดชีพ** ได้แก่ คนต่างด้าวที่ได้รับอนุญาตให้อยู่ในราชอาณาจักรและทำงานตามประกาศของคณะปฏิบัติ ฉบับที่ 322 ลงวันที่ 13 ธันวาคม 2515 จำนวน 110 คน **2. คนต่างด้าวมาตรา 9 ประเภททั่วไป** ได้แก่ คนต่างด้าวที่มีถิ่นที่อยู่ในราชอาณาจักร หรือได้รับอนุญาตให้เข้ามาในราชอาณาจักรเป็นการชั่วคราวตามกฎหมายว่าด้วยคนเข้าเมืองโดยมิใช่ได้รับอนุญาตให้เข้ามาในฐานะนักท่องเที่ยว หรือผู้เดินทางผ่าน และไม่มีลักษณะต้องห้ามตามที่กำหนดในกฎกระทรวง จำนวน 0 คน **3. คนต่างด้าวมาตรา 9 พิสูจน์สัญชาติ** ได้แก่ คนต่างด้าวสัญชาติเมียนมา ลาว และกัมพูชาที่หลบหนีเข้า

เมืองได้รับผ่อนผันให้ทำงานและอยู่ในราชอาณาจักรเป็นการชั่วคราว ตามมติคณะรัฐมนตรี ได้ผ่านการพิสูจน์สัญชาติและปรับสถานะการเข้าเมืองถูกต้องเรียบร้อยแล้ว จำนวน 634 คน **4. คนต่างด้าวมาตรา 9 นำเข้าตาม MOU** ได้แก่ คนต่างด้าวสัญชาติเมียนมา ลาว และกัมพูชาที่เข้ามาทำงานตามความตกลงระหว่างรัฐบาลไทย กับรัฐบาลประเทศต้นทาง จำนวน 347 คน **5. คนต่างด้าวมาตรา 12 ประเภทส่งเสริมการลงทุน** ได้แก่ คนต่างด้าวที่เข้ามาทำงานในราชอาณาจักรตามกฎหมายว่าด้วยการส่งเสริมการลงทุน (พระราชบัญญัติส่งเสริมการลงทุน พ.ศ. 2520) หรือกฎหมายอื่น ได้แก่ พระราชบัญญัตินิคมอุตสาหกรรมแห่งประเทศไทย พ.ศ. 2522 และพระราชบัญญัติปิโตรเลียม พ.ศ. 2514 เช่น นักลงทุน ช่างฝีมือ ผู้ชำนาญการ จำนวน 0 คน **6. คนต่างด้าวมาตรา 13 ประเภทชนกลุ่มน้อย** ได้แก่ คนต่างด้าวที่ไม่ได้รับสัญชาติไทยตามกฎหมายว่าด้วยสัญชาติ และกระทรวงมหาดไทยได้ออกเอกสารเพื่อรอพิสูจน์สถานะยื่นขอใบอนุญาตทำงาน จำนวน 18 คน **7. คนต่างด้าวมาตรา 14** ได้แก่ คนต่างด้าวสัญชาติเมียนมา ลาว และกัมพูชา ที่เข้ามาทำงานบริเวณชายแดนในลักษณะไป – กลับ หรือตามฤดูกาลในพื้นที่ความตกลงว่าด้วยการสัญจรข้ามแดนระหว่างราชอาณาจักรไทยกับประเทศที่ติดกับราชอาณาจักรไทย จำนวน 0 คน

มติ ครม.เมื่อวันที่ 3 มีนาคม 2558 **คนต่างด้าว 3 สัญชาติ (เมียนมา ลาว กัมพูชา)** จัดทะเบียนแรงงานต่างด้าว ณ ศูนย์บริการจดทะเบียนแรงงานต่างด้าว (One Stop Service : OSS) จังหวัดพิจิตร ข้อมูล ณ เดือนธันวาคม 2559 จำนวนทั้งสิ้น 939 คน จำแนกเป็นแรงงานต่างด้าวสัญชาติเมียนมาจำนวน 686 คน กัมพูชา จำนวน 157 คน ลาว จำนวน 96 คน

**แรงงานไทยในต่างประเทศ** ในช่วงไตรมาสที่ 4 ปี 2559 จังหวัดพิจิตร มีผู้แจ้งความประสงค์ไปทำงานต่างประเทศจำนวน 17 คน โดยแรงงานที่ทำงานในต่างประเทศ ส่วนใหญ่เป็นผู้มีการศึกษาระดับประถมศึกษาและเป็นแรงงานระดับไร้ฝีมือ ส่วนวิธีการเดินทางพบว่า ไปโดยวิธี Re-Entry มีจำนวน 95 คน หรือร้อยละ 96.94 และโดยวิธีเดินทางด้วยตนเอง จำนวน 3 คน หรือร้อยละ 3.06 และส่วนภูมิภาคที่แรงงานไทยไปทำงานส่วนใหญ่จะกระจุกตัวในภูมิภาคตะวันออกกลางได้แก่ ซาอุดีอาระเบีย กาตาร์ บาห์เรน สหรัฐอาหรับเอมิเรตส์ คูเวต โอมาน อิสราเอล จำนวน 53 คน หรือร้อยละ 55.79 ของแรงงานที่ไปทำงานต่างประเทศทั้งหมด

**การพัฒนาศักยภาพแรงงาน** มีผู้ผ่านการฝึกเตรียมเข้าทำงาน 31 คนซึ่งอยู่ระหว่างการฝึก 29 คน โดยกลุ่มอาชีพที่มีการฝึกเตรียมเข้าทำงานสูงสุด คือ กลุ่มอาชีพช่างเครื่องกล จำนวน 18 คน สำหรับการฝึกยกระดับฝีมือแรงงานมีการฝึกยกระดับฝีมือแรงงาน จำนวน 205 คน โดยกลุ่มอาชีพที่ฝึกยกระดับฝีมือแรงงานมากที่สุด คือ กลุ่มช่างอุตสาหกรรมศิลป์ จำนวน 60 คน หรือร้อยละ 29.26 และกลุ่มอาชีพช่างเครื่องกล

จำนวน 45 คน หรือร้อยละ 21.95 มีผู้ผ่านการฝึกยกระดับฝีมือแรงงานทั้งหมด จำนวน 203 คน หรือร้อยละ 99.02 การทดสอบมาตรฐานฝีมือแรงงานมีการทดสอบทั้งสิ้น 168 คนโดยกลุ่มอาชีพที่มีการทดสอบมากที่สุดคือ กลุ่มอาชีพช่างไฟฟ้า อิเล็กทรอนิกส์ คอมพิวเตอร์ 102 คน หรือร้อยละ 60.71

**การคุ้มครองแรงงาน**จากการตรวจสอบสถานประกอบการทั้งสิ้น 43 แห่ง มีลูกจ้างที่ผ่านการตรวจจำนวน 829 คน ซึ่งสถานประกอบการที่ตรวจส่วนใหญ่เป็นสถานประกอบการขนาดเล็กต่ำกว่า 10 คน (ขนาด 1- 4 คน จำนวน 15 แห่ง หรือร้อยละ 34.88 ขนาด 5-9 คน จำนวน 14 แห่ง หรือร้อยละ 32.56 โดยสถานประกอบการส่วนใหญ่ร้อยละ 72.09 ปฏิบัติถูกต้องตามกฎหมาย

- สถานประกอบการที่ปฏิบัติไม่ถูกต้องตามกฎหมายมีร้อยละ 27.91 และสถานประกอบการขนาด 1-4 คน มีสัดส่วนการไม่ปฏิบัติตามกฎหมายมากที่สุด คือร้อยละ 13.95

- ประเภทอุตสาหกรรมที่ปฏิบัติไม่ถูกต้องตามกฎหมายมากที่สุด คือ การเป็นสื่อกลางทางการเงิน ร้อยละ 60.00 รองลงมาคือ การผลิต ร้อยละ 30.77

**การตรวจความปลอดภัยในการทำงาน**มีการตรวจความปลอดภัยในสถานประกอบการทั้งสิ้น 18 แห่ง ลูกจ้างที่ผ่านการตรวจ จำนวน 542 คน พบว่าสถานประกอบการที่ปฏิบัติถูกต้องตามกฎหมายความปลอดภัย จำนวน 11 แห่ง หรือร้อยละ 61.11 ปฏิบัติไม่ถูกต้อง จำนวน 7 แห่ง หรือร้อยละ 38.89 โดยประเภทอุตสาหกรรมที่มีอัตราการปฏิบัติไม่ถูกต้องมากที่สุด ได้แก่ ประเภทการผลิต ร้อยละ 100 รองลงมาคือ การขายส่ง การขายปลีก ร้อยละ 33.33 ตามลำดับ

**การประสบอันตราย/เจ็บป่วยจากการทำงาน** ในช่วงไตรมาสที่ 4 ปี 2559 จังหวัดพิจิตรมีการประสบอันตรายหรือเจ็บป่วยเนื่องจากการทำงาน จำนวน 34 คน โดยประเภทของความร้ายแรงพบว่าส่วนใหญ่จะหยุดงานเกิน 3 วัน จำนวน 18 คน คิดเป็นร้อยละ 52.94 และหยุดงานไม่เกิน 3 วัน จำนวน 16 คน คิดเป็นร้อยละ 47.06

**การเกิดข้อเรียกร้อง/ข้อพิพาทแรงงานและข้อขัดแย้งภายในจังหวัดพิจิตร**ในไตรมาสนี้ พบว่า ไม่มีการแจ้งข้อเรียกร้องใดๆ

**การเลิกจ้างแรงงาน** สถานประกอบกิจการในจังหวัดพิจิตร ที่เลิกกิจการมีจำนวน 10 แห่ง ลูกจ้างถูกเลิกจ้าง 995 คน ส่วนใหญ่เป็นสถานประกอบกิจการขนาด 300 - 499 คน โดยมีสัดส่วนร้อยละ 20.0 (2 แห่ง) ลูกจ้างถูกเลิกจ้างจำนวน 797 คน หรือร้อยละ 80.10 ของจำนวนลูกจ้างที่ถูกเลิกจ้างทั้งหมด

การสวัสดิการมีการส่งเสริมการจัดสวัสดิการแรงงานนอกเหนือจากที่กฎหมายกำหนด จำนวน 28 ครั้ง 28 แห่ง ลูกจ้างที่เกี่ยวข้อง 318 คน

การประกันสังคมพบว่าจังหวัดพิจิตรมีสถานประกอบการที่ขึ้นทะเบียนประกันสังคม จำนวน 1,575 แห่ง ผู้ประกันตนทั้งสิ้น 20,392 คน และมีสถานพยาบาลในสังกัดประกันสังคมที่เป็นสถานพยาบาลของรัฐบาล จำนวน 1 แห่ง

กองทุนประกันสังคม มีเงินกองทุน 43,476,781.93 บาท จำนวนผู้ใช้บริการ จำนวน 11,431 คน หรือร้อยละ 56.05 ของผู้ประกันตนทั้งหมด ประเภทประโยชน์ทดแทนที่ผู้ประกันตนใช้บริการสูงสุด ได้แก่ กรณีสงเคราะห์บุตร มีจำนวน 5,193 คน หรือร้อยละ 45.43 ของผู้ใช้บริการทั้งหมดสำหรับปริมาณการจ่ายเงินประโยชน์ทดแทนพบว่า การจ่ายเงินกรณีชราภาพมีการจ่ายเงินสูงสุด ถึง 11,956,429.01 บาท หรือร้อยละ 27.50 ของเงินประโยชน์ทดแทนที่จ่าย

-----